

Sumário

INTRODUÇÃO.....	4
CARACTERÍSTICAS IMPORTANTES DO FRONTPAGE 98.....	5
<i>Criando web sites atraentes com o Assistente de Criação Inteligente.....</i>	5
<i>Gerenciando a estrutura e o conteúdo do web site.....</i>	5
<i>Integrando o conteúdo existente com outros aplicativos familiares.....</i>	6
CONTROLANDO IMAGENS COM O FRONTPAGE 98.....	6
CRIANDO MAPA DE IMAGENS CLICÁVEIS COM O FRONTPAGE 98.....	6
CRIANDO EFEITOS COM O MICROSOFT IMAGE COMPOSER.....	8
<i>Objetos de Imagem.....</i>	9
<i>Transparência.....</i>	9
<i>Ciclo de Trabalho.....</i>	10
<i>Alterando Cores.....</i>	10
<i>Fazendo Recortes.....</i>	10
<i>Criando Sombras.....</i>	11
INCLUINDO ELEMENTOS ATIVOS OU EFEITOS ESPECIAIS COM FRONTPAGE 98.....	11
HOVER BUTTONS.....	11
<i>Botões Customizados.....</i>	12
<i>Adicionando efeitos de som para os Hover Buttons.....</i>	13
<i>Uploading the Hover Button Applet.....</i>	13
<i>Outras considerações sobre hover buttons.....</i>	14
BANNER AD.....	14
MARQUEE.....	14
HIT COUNTER.....	15
ANIMAÇÃO DE ELEMENTOS DA PÁGINA.....	15
EFEITOS DE TRANSIÇÃO DE PÁGINA.....	15
PAGE BANNERS.....	16
COMPONENTE INCLUDE PAGE.....	16
COMO UTILIZAR O COMPONENTE INCLUDE PAGE.....	16
USANDO FOLHAS DE ESTILO NO FRONTPAGE 98.....	17
ASSOCIANDO A FOLHA DE ESTILO DO FRONTPAGE A OUTRA PÁGINA.....	20
CASCADING STYLE SHEETS (CSS) NO FRONTPAGE 98.....	22
INSERINDO MULTIMÍDIA COM O FRONTPAGE 98.....	24
INTERATIVIDADE NA WEB COM FRONTPAGE.....	25
TRABALHANDO COM FORMULÁRIOS.....	25
<i>Campos Text Box.....</i>	25
<i>Campos Radio Button.....</i>	25
<i>Campos Check Box.....</i>	25
<i>Campos Drop-Down Menu.....</i>	25
<i>Campos Push Button.....</i>	26
ACTIVE SERVER PAGES (ASP).....	26
ACTIVE SERVER PAGES (ASP) COM FRONTPAGE 98.....	27
CONECTIVIDADE COM BANCO DE DADOS USANDO ASP E ADO.....	28
<i>O Objeto RecordSet.....</i>	28
<i>O Objeto Command.....</i>	29
<i>O Objeto Connection.....</i>	29
ACESSANDO BANCO DE DADOS ACCESS COM FRONTPAGE 98 USANDO ASP.....	30
<i>Como mostrar o conteúdo de um banco de dados Access usando FrontPage 98 e ASP.....</i>	31
<i>Como inserir informação em um banco de dados Access usando FrontPage 98 e ASP.....</i>	33
REFERÊNCIAS BIBLIOGRÁFICAS.....	35

Introdução

Neste curso FrontPage Web Design II, vamos primeiramente lembrar alguns conceitos do primeiro módulo do curso. Vimos que o FrontPage 98 é uma ferramenta de software voltada para a criação e gerenciamento de “web sites”. Um web site é uma coleção de páginas HTML (ou “home-pages”), imagens, documentos, e outros arquivos e pastas armazenados em um equipamento servidor na web. Assim, um web site é um “lugar virtual” na Internet pronto para ser visitado por qualquer pessoa localizada em qualquer parte do mundo. Obviamente esta pessoa tem que ter acesso a Internet e dispor de um software navegador (ou “browser”). Esta nova versão do FrontPage (versão 98) deu um grande salto em relação à versão anterior, tornando-se agora uma ferramenta capaz de servir às necessidades tanto de um principiante quanto de um “webmaster” profissional.

O FrontPage 98 inclui o **FrontPage Explorer**, com o qual você pode criar, projetar, e gerenciar todo o web site, o **Personal Web Server** para usar como web server de testes, o **FrontPage Editor** para você criar e editar as páginas web sem a necessidade de conhecer a linguagem HTML, o **Image Composer** para você editar imagens e o **Gif Animator** para você criar imagens gif animadas.

Autores no FrontPage podem criar páginas web e sites inteiros usando o software em um computador cliente (um PC ou Macintosh). Estes programas ditos “clientes” são o *FrontPage Explorer* e o *FrontPage Editor*.

O *FrontPage Explorer* é o principal componente do FrontPage. Você pode usar o *Explorer* para construir, manter, administrar e publicar sites. Com o *FrontPage Explorer* é possível ver a estrutura completa do web site que você está criando, verificar e atualizar os links, e utilizar temas - uma novidade nesta nova versão. Ao aplicar um tema (selecionado dentre mais de 50 temas já incluídos com o software) num conjunto de páginas, todas elas ficam com o mesmo cabeçalho, bordas, botões de navegação, etc.

Você pode também utilizar o FrontPage Explorer para publicar um “FrontPage web” completo em seu computador, na Intranet de sua organização, ou na World Wide Web. “FrontPage web” é uma coleção de páginas HTML, imagens, documentos, e outros arquivos e pastas que normalmente compõe um web site. Desta maneira, autores podem criar, deletar, abrir, editar e fechar FrontPage webs, utilizando o FrontPage Explorer e o FrontPage Editor em um computador cliente. Os FrontPage webs podem ser armazenados em um Web server remoto, em um Web server rodando no mesmo computador como um programa cliente, ou no sistema de arquivos de um computador cliente.

Outra característica é que quando mais de uma pessoa está trabalhando no mesmo web site, o *FrontPage Explorer*, utilizado em conjunto com o *Personal Web Server*, permite verificar quando e por quem foram criadas ou editadas as páginas, gerenciando o trabalho de equipe de forma eficiente. A lista de tarefas é também de grande auxílio para o trabalho em equipe.

O *FrontPage Editor* é o “coração” do FrontPage já que é este componente de software que permite criar e editar as páginas web. Você não precisa aprender HTML para usar o FrontPage Editor porque ele cria todo o código HTML para você. Especialmente nesta versão, a Microsoft melhorou bastante a interface gráfica. É possível utilizar três modos de visualização, o modo normal de edição de páginas visual, o modo HTML, ou o modo “preview” no qual pode-se ver como ficará a página no browser. A criação de tabelas foi melhorada, assim como o suporte a “cascading style sheets” e à norma HTML 4.0. Com o *FrontPage Editor* é ainda possível criar animações baseadas no DHTML (Dynamic HTML) e canais (active channels) ambos para o Internet Explorer 4.

O Microsoft FrontPage 98 inclui também, tal como acontecia na versão anterior, elementos ativos chamados *FrontPage Bots* com os quais torna-se possível criar fóruns de discussão, formulários, contadores, mini motores de busca, entre outras coisas. No entanto, para que as páginas web com *FrontPage bots* funcionem, é preciso que estejam alojadas num servidor que tenha as *FrontPage Server Extensions*. Estas “extensões” permitem a utilização das opções mais avançadas do FrontPage. Assim, muito da funcionalidade do FrontPage Explorer e do FrontPage Editor deve-se ao FrontPage Server Extensions.

O *Image Composer* permite editar imagens, embora não seja comparável a programas como Adobe Photoshop ou Corel PhotoPaint, e o *Microsoft Gif Animator* continua uma boa ferramenta para criar gif animados, desde que, é claro, utilize-se um bom editor de imagens separadamente.

Características Importantes do FrontPage 98

Criando web sites atraentes com o Assistente de Criação Inteligente

- **Criação de sites da web com qualidade profissional utilizando assistentes, desenhando tabelas e frames WYSIWYG.**

Os Modelos e Assistentes tornam amigável a criação do conteúdo das páginas, bem como completos web sites. Além disso, novas ferramentas de desenho de tabelas fornecem aos usuários o controle do desenho a nível de pixel, permitindo a criação de tabelas na forma WYSIWYG (**What You See Is What You Get**), ou seja, basta arrastar-e-soltar para reposicionar as linhas e colunas das tabelas. Você também pode criar e editar páginas de frames utilizando esta mesma forma. Use um dos modelos de frames fornecidos ou crie uma grade de frames personalizada com alguns cliques do mouse e, em seguida, edite o conjunto de frames e quaisquer páginas incluídas dentro do conjunto de frames diretamente na tela no Editor do FrontPage.

- **Gráficos de Web sites automáticos, manchetes de páginas e barras de navegação utilizando Themes e o novo recurso Shared Borders**

Agora você pode criar web sites consistentes e atraentes com mais de 50 modelos gráficos criados profissionalmente, denominados *Themes*. Estes temas podem ser rapidamente aplicados ao site inteiro ou em páginas individuais. Backgrounds de qualidade profissional, marcadores, manchetes de páginas, hyperlinks e barras de navegação são geradas automaticamente -- sem precisar de um criador de gráficos! Além disso, o novo recurso Shared Borders permite que os usuários especifiquem cabeçalhos ou rodapés comuns ou compartilhados (horizontais ou verticais) por todas as páginas nas suas Webs. O recurso Shared Borders fornece bastante flexibilidade de criação ao criar Web sites atraentes e consistentes.

- **Novo suporte a Dynamic HTML (DHTML) e Cascading Style Sheets (CSS) e assistente Channel Definition Format**

O FrontPage 98 possui um conjunto de novos recursos que permite que os usuários desfrutem os benefícios de Dynamic HTML e Cascading Style Sheets para adicionar uma nova funcionalidade às páginas da Web sem programação. Os usuários do FrontPage podem também se beneficiar do novo mundo extraordinário da tecnologia "Push" com o novo Assistente de CDF, que transforma web sites em canais nos quais os visitantes podem inscrever-se para fornecimento automático de conteúdos da Web para qualquer área de trabalho do visitante que estiver executando Internet Explorer 4.0.

Gerenciando a estrutura e o conteúdo do web site

- **Novos modos de exibição e barra de visualização do FrontPage Explorer; atualizações automáticas e fácil manutenção de hiperlinks**

O FrontPage 98 Explorer possui uma nova barra de visualização no lado esquerdo que oferece aos usuários acesso via um clique a todos os modos de exibição do FrontPage, incluindo *Navigation*, *All Files* e *Themes* além dos modos *Folders*, *Hyperlinks*, *Hyperlink Status* (anteriormente denominado *Verify Hyperlinks*) e *Tasks*. Esses 7 modos de exibição permitem que autores no FrontPage gerenciem de forma eficiente seus websites do modo que quiserem, permitindo também que gerem e atualizem seus conteúdos da Web automaticamente. Por exemplo, o modo de exibição *Navigation* constitui um recurso de criação e gerenciamento de site inovador que permite que os usuários criem e gerenciem a estrutura navegacional dos seus web sites em segundos; o modo de exibição *Folders* permite que os usuários organizem seus conteúdos da web da mesma forma como eles organizariam arquivos na área de trabalho utilizando pastas e subpastas. Quando os usuários arrastam e soltam o conteúdo de uma pasta para outra, o FrontPage 98 renomeia automaticamente os arquivos e atualiza todos os hiperlinks associados.

Integrando o conteúdo existente com outros aplicativos familiares

- **Aparência consistente e ferramentas compartilhadas**

O FrontPage assemelha-se e atua como a família de produtos do Office já conhecidos. Desta maneira, novos autores na web conseguem integrar-se rapidamente ao ambiente. Além disso, arquivos comuns tais como clip-art, verificador ortográfico, localizar e substituir, e o dicionário de sinônimos, economizam espaço em disco, enquanto texto compartilhado e conversores gráficos tornam mais fácil o procedimento de adicionar conteúdo a seus web sites.

Em resumo, a Microsoft introduziu várias modificações nesta nova versão do FrontPage, tornando-a mais fácil de usar e ao mesmo tempo mais robusta, satisfazendo a necessidade de profissionais. A integração com outros programas da família Microsoft Office foi melhorada, e foi também incluído suporte às novidades do Internet Explorer 4. Para mais informações visite o endereço: <http://www.microsoft.com/frontpage/>.

Controlando Imagens com o FrontPage 98

Criando mapa de imagens clicáveis com o FrontPage 98

No curso FrontPage Web Design I nós vimos como tornar uma imagem em um hiperlink, de modo que quando a imagem é clicada, uma outra página web ou outro documento qualquer pode ser chamado. Mas, você sabe que é possível criar imagens na qual porções desta imagem (ou “hotspots”) agem como hiperlinks? Estas imagens especiais são chamadas “image maps” ou mapa de imagens.

Fazer um mapeamento de uma imagem é fácil com o FrontPage. Você precisa incorporar uma imagem (GIF ou JPEG) em sua página web de modo normal, para depois então usar a barra de ferramentas **Image** do FrontPage para indicar os “hotspots” sobre a imagem, junto com o endereço da página que serão chamadas.

Nota : O FrontPage cria mapas de imagem "client-side", que armazenam detalhes sobre os **hotspots** como parte integral de seu arquivo HTML. Este tipo de mapa de imagem funcionam na maioria dos navegadores, mas não em todos. Há um segundo tipo de mapa de imagem - "server-side" , que utilizam programas rodando no servidor web para tratar com as coordenadas do mouse sobre a imagem. Este tipo de mapa não é usado muito, mas funciona em todos os navegadores.

Passo 1: Encontre uma imagem adequada

Se você quiser criar um mapa de imagem, então primeiramente você precisará de uma imagem. Uma vez que você tenha criado ou encontrado uma imagem adequada, carregue-a para dentro de sua página web de modo normal (usando o comando **Insert/Image** na barra de menu). Para um exemplo, considere uma imagem do mapa do Brasil como mapa de imagem, como você pode ver na figura abaixo.

O principal critério para um mapa de imagem é que devem ter áreas que serão claramente identificáveis como hiperlinks. Neste exemplo, cada Estado Brasileiro poderá ser transformado em um “hotspot”.



Passo 2: Identificando os hotspots

Este procedimento é feito facilmente se a barra de ferramentas *Image* estiver visível. Esta barra de ferramentas normalmente aparece quando você seleciona a imagem, mas pode também ser ativada selecionando o comando *View/Image* na barra de ferramentas principal. A figura abaixo mostra a barra de ferramentas para imagem e as opções para tratar com mapas de imagem.



Com a imagem selecionada, clique no botão *Hotspot Poligonal*, e o ponteiro do mouse mudará para uma forma de lápis. Isto habilitará você a definir uma área “hotspot” poligonal. Então, é só clicar ponto a ponto para contornar a forma de cada Estado Brasileiro. Cada vez que você terminar de contornar um Estado, ao soltar o mouse será mostrada a janela **Edit Hyperlink**, na qual você poderá entrar com o endereço URL da

página que você quer que este “hotspot” em particular chame. Não se preocupe se você não definiu o “hotspot” adequadamente, pois você poderá a qualquer momento editá-lo em um estágio posterior.

Para editar um “hotspot”, clique sobre ele uma vez, então você poderá arrastar o “hotspot”. Alternativamente dando duplo clique sobre este “hotspot” habilitará você a alterar o endereço URL. Se o “hotspot” estiver selecionado, pressionando a tecla **Delete** do teclado você o removerá.

O FrontPage 98 também tem o botão *Highlight HotSpots* na barra de ferramentas **Image**. Por exemplo, o mapa de imagem usado neste caso mostrará todos os “hotspots” destacados.

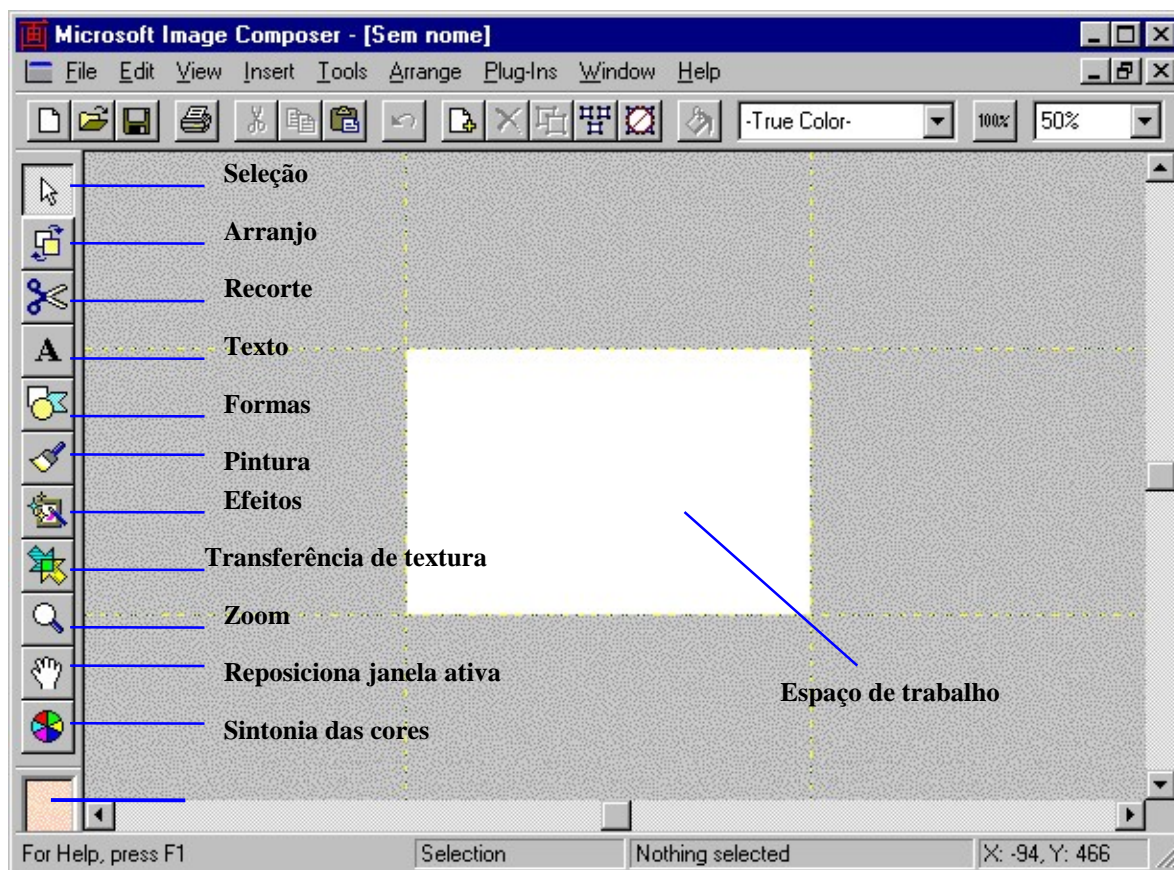
Observe que quando você mover o mouse sobre a imagem, o ponteiro do mouse usualmente muda para a forma de uma mão sobre o “hotspot”. O endereço URL do “hotspot” será então mostrado na barra de status do navegador.

Criando Efeitos com o Microsoft Image Composer

O Microsoft Image Composer torna fácil a criação de imagens para utilização em web sites, CD-ROMs, vídeos, e outros meios. Com Image Composer, você poderá :

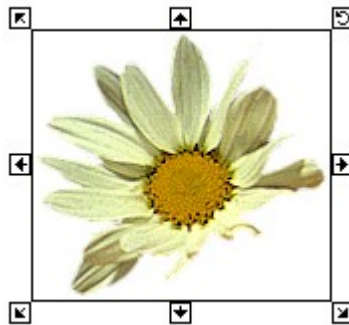
- **Trabalhar** com recursos variados, incluindo imagens escanizadas, clip arts, camera digital, criações originais com o próprio Image Composer, e outros.
- **Criar** visuais profissionais através de centenas de efeitos com um simples clique do botão do mouse.
- **Produzir** resultados rapidamente, como botões para páginas web, com ferramentas como o "Button Wizard".
- **Salvar** seus resultados nos formatos mais populares, e deixar o Image Composer ajudar você com o "Save" através do "Web Wizard".

A figura abaixo mostra a tela do Image Composer com a indicação dos recursos da barra de ferramentas.



Objetos de Imagem

Composições são objetos de imagem. No software Image Composer, objetos de imagem são chamados de "sprites". Um "sprite" tem forma e transparência, como mostrado na figura abaixo. Uma vez que "sprites" são objetos, você pode utilizar o mouse para movê-los, na área de trabalho assim como você move os ícones no ambiente Windows. Cada "sprite" é delimitado por um espaço retangular chamado de "bounding box". Este "box" representa um quadro de referência e as setinhas representam o que você pode fazer com o "sprite", tal como redimensionar ou rotacionar. Você pode ainda combinar "sprites" temporariamente ou permanentemente.



Transparência

Muitas vezes, o que você não pode ver é tão importante quanto o que você pode ver. Com o Image Composer, o que você pode ver depende da transparência, que é uma propriedade dos "sprites". Transparência é especificada em níveis de opacidade, de 0%, completamente transparente, até 100%, completamente opaco. Isto é realizado no canal alpha, que trabalha a opacidade como os canais vermelho, verde e azul trabalham as cores. Vários efeitos e ferramentas têm controle de opacidade. Você pode usar transparência de várias maneiras, incluindo:

- Utilização de transparência para pintar como se fosse uma cor.
- Apagar porções de um "sprite" variando as percentagens da opacidade.
- Deixando um fundo de uma página Web ser mostrada através de um "sprite".

A figura a seguir mostra um exemplo do uso de transparência em uma porção retangular da imagem.



Ciclo de Trabalho

Trabalhar com o Image Composer é simples, intuitivo, e encoraja você a experimentar. Estes são os passos normalmente utilizados quando se está trabalhando com o Image Composer :

1. O primeiro passo é inserir ou abrir uma imagem, ou criar um novo "sprite".
2. O próximo passo é selecionar o "sprite".
3. Então, escolher o efeito ou ferramenta que você quer usar.
4. Para a maioria dos efeitos e ferramentas, clique **Apply** como o passo final. Se você ficar insatisfeito com o resultado, clique **Undo** e aplique novos efeitos.

Alterando Cores

As cores podem transmitir drama, emoção, e informação num relance, de uma maneira que poucas outras coisas conseguem. No Image Composer, você trabalha com a cor corrente por várias aplicações, incluindo vários efeitos. O **Color Swatch** na base da caixa de ferramenta, mostra a cor corrente. Alterando a cor corrente não altera a cor que você vê em seu "sprite" corrente até você realizar uma ação. Para alterar a cor corrente, siga os seguintes passos:

1. Clique com o botão direito do mouse no **Color Swatch** para mostrar o **Color Picker** compacto, como na figura abaixo. Clique com o botão esquerdo do mouse no **Color Swatch** para mostrar o **Color Picker** completo.



2. Clique o círculo no meio da matriz de cores e arraste para a cor que você quer que altere.
3. Clique OK. A nova cor que você escolheu será a cor corrente que será aplicada a todas as ações futuras que usar a cor corrente.

Fazendo Recortes

Uma tarefa comum na criação de imagens é recortar uma porção do "sprite". Usar o recorte como um "sprite" separado, como uma máscara enquanto estiver aplicando um efeito, como uma base para animações, e muito mais. Assim como muitas ferramentas, as ferramentas de recorte encontram-se na paleta de ferramentas. Clique no botão **Cutout** na caixa de ferramentas para ativar a paleta da ferramenta Cutout. Criar recortes em formatos comuns ou em formas livres. A figura seguinte mostra uma foto original, um recorte feito com a ferramenta curva sobre um novo "sprite" e finalmente um recorte feito com a ferramenta oval.



Os passos envolvidos na criação dos recortes são simples:

1. Selecione o objeto que você quer recortar.
2. Então clique no botão **cutout** na caixa de ferramentas.
3. Selecione uma ferramenta de recorte para utilizar. Selecione a porção que você quer, corte esta porção, e pronto !

Criando Sombras

Uma das maneiras mais fáceis de adicionar profundidade e impacto em uma imagem é utilizar um pouco de sombra, uma que siga proximamente o contorno de um "sprite". Com Image Composer, você pode facilmente criar sombras em qualquer cor, nível de transparência, ângulo da fonte de iluminação, e grau de firmeza nos traços. As três figuras abaixo mostram diversas variações da utilização do efeito **drop shadow**.



Então, resumidamente, os passos básicos para criar um **drop shadow** são :

1. Selecione um "sprite".
2. Na caixa de ferramenta, clique **Effects**.
3. Na caixa "Category", clique **Outlines**, então clique **Drop Shadow**.
4. Em **Details**, customize o **shadow**, então clique **Apply**.

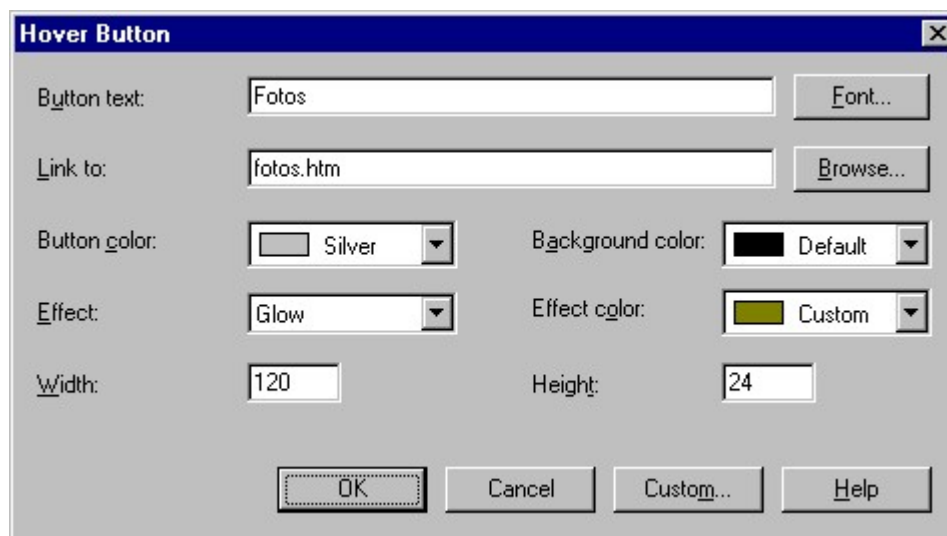
Incluindo Elementos Ativos ou Efeitos Especiais com FrontPage 98

Hover Buttons

Hover Buttons é uma característica do FrontPage 98 que permite criar botões que mudam a forma ou a cor quando o ponteiro do mouse move-se sobre eles. Este tipo de botão é ótimo para a produção de barra de navegação para seu web site, como no exemplo abaixo :



Apesar de ser desempenhado por pequenos applets Java, o FrontPage contém uma janela **Hover Button** para permitir fácil acesso a todas as funções suportadas pelo Applet Hover Button. Os quatro Hover Buttons acima foram adicionados usando o comando **Insert / Active Elements / Hover Button** do FrontPage Editor. A janela **Hover Button** que permite que você customize os botões é um pouco complexa, mas a tela abaixo mostra as opções que foram usadas para estes **Hover Buttons** em particular.



O primeiro campo *Button text* contém o texto do botão. Os Hover Buttons funcionam melhor com textos curtos, uma ou duas palavras. Observe que há um botão *Font* se você quiser alterar a cor e o tipo da fonte, apesar de você ficar limitado a uma das 4 fontes : Arial, Courier, Sans Serif or Times Roman. O máximo tamanho de fonte é 40 pontos, mas é melhor usar tamanho de fonte pequeno. Não esqueça que é também possível alterar a largura (*Width*) e a altura (*Height*) dos Hover Buttons usando os campos na janela principal *Hover Button*.

O segundo campo habilita assinalar o URL que o botão ativará quando clicado.

Finalmente, você será capaz de especificar a cor do botão (*Button color*) bem como cor de efeito (*Effect color*). O importante é garantir que estas cores juntas proporcionem um bom visual.

No exemplo acima, o efeito *Glow* foi utilizado, que ilumina o botão cinza com uma cor customizada quando o mouse é posicionado sobre o botão. Você agora já pode testar todos os outros efeitos que podem ser aplicados usando ao lista *Effect* na janela *Hover Button* .

Botões Customizados

Apesar dos efeitos e botões padrões darem um resultado muito bom nas páginas web, algumas vezes você poderá desejar utilizar suas próprias imagens. Para fazer isto, utilize seu programa gráfico favorito, para criar duas imagens idênticas em tamanho. Você poderá usar também o **Button Wizard** do Microsoft Image Composer para construir seus botões e depois exportá-las como GIFs usando o comando *File/Save for the Web* da barra de menu principal.

Volte agora para o FrontPage 98, insira um Hover Button como descrito anteriormente. Na janela *Hover Button*, deixe em branco o campo *Button text*, e não altere o *Button color*, *Effect* e *Effect color*. Não esqueça de adicionar o endereço URL no campo *Link to*. Agora, clique no botão *Custom* . Quando a janela *Custom* aparecer, digite o nome do arquivo da imagem customizada nos campos *Button* e *On hover*. Volte para a parte principal da janela **Hover Button**, garanta que os campos *Width* e *Height* estão assinalados com as dimensões iguais das imagens customizadas. Um exemplo de botões customizados é mostrado abaixo com as duas imagens lado a lado. A segunda imagem é mostrada quando o ponteiro do mouse passa sobre a primeira imagem.



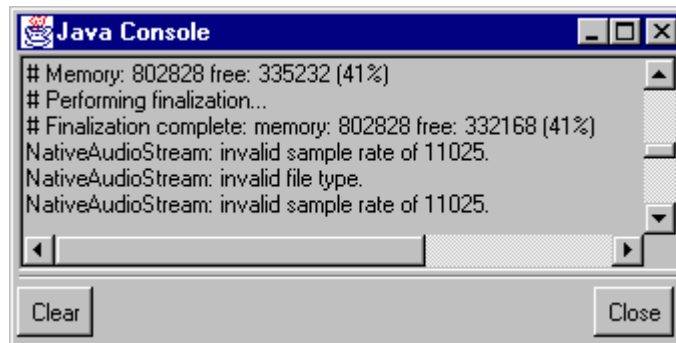
Adicionando efeitos de som para os Hover Buttons

Se você mover seu ponteiro do mouse sobre este Hover Button “Novidades” mostrado acima, você poderá escutar um som. A capacidade de associar som com Hover Buttons é um segredo do FrontPage 98 !

Os *Hover Buttons* não podem executar arquivos de som no formato popular dos PCs que é o formato *.wav*, portanto, se seu arquivo de som está neste formato, você precisará seguir alguns passos antes de poder associá-lo com o botão para garantir a compatibilidade com este recurso do FrontPage 98. Este procedimento indicado abaixo, irá salvar seu arquivo de som no formato correto de arquivo tipo *.au*.

- Faça um download de um programa de edição de som. O programa shareware Cool Edit é altamente recomendado.
- Abra o arquivo de som *.wav* no Cool Edit. Use o comando de menu *Edit/Copy* para copiar este modelo para o clipboard do Windows.
- Use o comando de menu *File/New*. Quando a janela *New Waveform* aparecer, selecione um sample rate de 8000. Garanta que a opção *Channels* esteja assinalada para *Mono* e a *Resolution* esteja assinalada para *8-bit*. Clique no botão *OK* para continuar.
- Use o comando de menu *Edit/Paste* para copiar o som do clipboard.
- Use o comando *File/Save As* para salvar o arquivo em seu web site no FrontPage. Quando salvar o arquivo, é essencial alterar o campo *Save as type* para *Next/Sun (*.au;*.snd)*. Em *Options* na parte da janela *Save Waveform As*, altere o *NeXT/Sun AU Format* para *mu-Law 8-bit*.
- Volte para o FrontPage 98, dê duplo clique em seu Hover Button, então no botão *Custom* na janela *Hover Button*. Você pode então entrar com o nome de seu arquivo no formato de som *.au* nos campos *On click* e *On hover* na janela *Custom*.

Para testar o efeito de som, carregue sua página em um navegador (o painel *Preview* do FrontPage não funcionará). Se você estiver usando o Netscape 4, é possível usar o comando de menu do Netscape *Communicator / Java Console* para examinar o Applet Java. Isto é muito útil para verificar quando o som do botão não estiver funcionando apropriadamente (na janela abaixo, o som foi executado numa frequência muito alta para o applet).



Uploading the Hover Button Applet

Os Applets Java são arquivos separados das páginas webs, sendo assim, você deve garantir que eles serão carregados para o servidor web junto com as páginas web e todos os arquivos de imagens associados.

Se suas páginas estão armazenadas em um servidor que suporta *FrontPage server extensions*, então o Applet necessário será carregado automaticamente, e residirão na pasta *_fpclass*. Se suas páginas web estão armazenadas em um servidor que não suporta *FrontPage server extensions*, então garanta a transferência da pasta *_fpclass* juntamente com seus outros arquivos. Se você não puder visualizar esta pasta em seu web site, então utilize comando *Tools / Web Settings* do menu do FrontPage Explorer. Na janela *FrontPage Web Settings*, clique na tab *Advanced* e assinale a opção *Show documents in hidden directories*. Após atualizar seu FrontPage web site, a pasta *_fpclass* deverá aparecer.

Se você ainda tiver problemas, use o Editor HTML do FrontPage para verificar se o código do Applet Hover Button está correto (isto é, se o codebase aponta para a pasta correta contendo o arquivo em java chamado *fphover.class*). Por exemplo, o código para o Hover Button “Novidades” é mostrado abaixo :

```
<applet code="fphover.class" codebase="../_fpclass/" width="143" height="114">
<param name="text" value>
<param name="color" value="#000080">
<param name="hovercolor" value="#0000FF">
<param name="textcolor" value="#FFFFFF">
<param name="effect" value="glow">
<param name="url" value="http://www.ufpr.br/java/" valuetype="ref">
<param name="image" value="hover1.tif" valuetype="ref">
<param name="hoverimage" value="hover2.gif" valuetype="ref">
<param name="sound" value valuetype="ref">
<param name="hoversound" value="bellsound.au" valuetype="ref">
</applet>
```

Outras considerações sobre hover buttons

- Os Hover Buttons são desenvolvidos em Java, então os arquivos de imagens customizadas devem residir em um servidor web [por motivos de segurança, a linguagem Java é incapaz de acessar diretamente arquivos em disco].
- Se você customizar imagens para seus botões, não esqueça que Applets em Java não podem ter fundo transparentes. Conforme a situação, isto pode representar um problema em sua página.
- Não esqueça que Java não é suportada por todos os navegadores, então, se você usá-las como hiperlinks, você deve pensar em algumas alternativas de navegação para seu site. Outra consideração é que a inclusão de Applet Java do Hover Button em sua página poderá aumentar o tempo de carga da página.

Banner Ad

Banner ads são um tipo de “quadro de avisos” que mostram uma série de imagens. A medida que cada imagem desta série é mostrada, um efeito de transição pode ser aplicado pelo navegador. Você poderá ainda associar um hiperlink ao *banner ad*. Assim, por exemplo, você poderá usar este recurso para gerar o interesse do visitante de sua página por algum tipo de serviço web que você está disponibilizando, e enviar o usuário para um outro site quando ele clicar no *banner ad*.

Para criar um “*banner ad*” siga os seguintes passos:

1. No FrontPage Editor, no menu **Insert**, aponte para **Active Elements** e então clique **Banner Ad Manager**.
2. Na caixa de diálogo **Banner Ad Manager**, para cada imagem da série, clique **Add** e, na caixa de diálogo **Add Image for Banner Ad**, selecione a imagem do seu web site, seu sistema de arquivo, ou da World Wide Web.
3. Para alterar a posição de uma imagem no banner ad, selecione a imagem e clique **Move Up** ou **Move Down**.
4. No campo **Effect**, selecione o efeito de transição.
5. Para criar um hiperlink, entre com o URL no campo **Link To**, ou clique **Browse** e selecione um hiperlink na caixa de diálogo **Select Banner Ad Hyperlink**.
6. Opcionalmente ajuste a largura, altura e o tempo para mostrar cada imagem.
7. Clique **OK**.

Marquee

Um *marquee* é uma região em uma página que mostra uma mensagem de texto que rola na tela horizontalmente. Para inserir um *marquee* siga os seguintes passos :

1. No FrontPage Editor, coloque um ponto de inserção em uma linha em branco de texto, ou selecione o texto que você quer mostrar no *marquee*.

2. No menu **Insert**, aponte para **Active Elements**, então clique **Marquee**. A caixa de diálogo **Marquee Properties** é então mostrada.
3. Na caixa **Text**, entre com a linha de texto que será mostrada. Se você selecionou o texto no passo anterior, então a caixa **Text** já conterá o texto selecionado.
4. Ajuste os valores para direção, velocidade do movimento, comportamento, alinhamento, tamanho, repetições, e cor de fundo.
5. Clique **OK**.
6. Para visualizar o **marquee** da mesma maneira que ele aparecerá na web, no menu **File**, escolha a opção **Preview in Browser**.

Hit Counter

Para inserir um contador de número de acessos à sua página (ou *hit counter*) siga os seguintes passos :

1. No FrontPage Editor, coloque um ponto de inserção onde você quer criar o contador de páginas.
2. No menu **Insert** aponte para **Active Elements** e então clique **Hit Counter**.
3. Na caixa de diálogo **Hit Counter Properties**, no campo **Counter Style** , selecione um estilo de contador. Isto é uma imagem tipo GIF contendo os dígitos de zero até nove.
4. Para indicar o valor inicial da contagem, especifique o valor no campo **Reset Counter To**.
5. Para usar um outro estilo de imagem, você deverá criar uma outra imagem GIF com os valores de zero até nove mantendo o mesmo espaço entre cada valor. Depois basta indicar no campo **Custom Image** o endereço URL de onde se encontra a imagem criada.
6. Clique **OK**.

Animação de elementos da página

Você pode aplicar animação com *Dynamic HTML* (DHTML) para qualquer elemento de sua página. O FrontPage 98 inclui vários efeitos de animação que podem, por exemplo, fazer um texto “voar” em sua página web. Para animar um ou mais elementos da página, siga os seguintes passos :

1. No FrontPage Editor, selecione o texto, gráfico ou outro elemento qualquer da página para animar.
2. No menu **Format**, escolha **Animation** e então clique o efeito que você quiser aplicar, tal como **Zoom In** ou **Fly From Top**.

A animação será mostrada no Microsoft Internet Explorer 4.0 ou em outro navegador que suporte DHTML (*Dynamic HTML*)

Efeitos de transição de página

Você pode aplicar efeitos de transição em suas páginas. São efeitos que ocorrerão quando o usuário estiver “surfando” em sua página ou quando ele sair de sua página. Para fazer isto, siga os seguintes passos :

1. No FrontPage Editor, no menu **Format** escolha **Page Transition**.
2. Na caixa de diálogo **Page Transition**, no campo **Event**, selecione o evento que será realizado quando entrar em seu web site, por exemplo.
3. Na caixa de diálogo **Page Transition**, no campo **Transition Effect**, selecione o efeito de transição que você quer aplicar.
4. Na caixa de diálogo **Page Transition**, no campo **Duration** , selecione o tempo em segundos da duração do efeito.
5. Clique **OK**.

O efeito de transição será mostrado no Microsoft Internet Explorer 4.0 ou em outro navegador que suporte DHTML (*Dynamic HTML*)

Page Banners

Um *page banner* é um componente do FrontPage que usualmente aparece no topo de cada página em um web site. Podem ser utilizados para mostrar o título de uma página usando tanto texto como imagens. Um *page banner* pode ser usado com ou sem os temas ou *shared borders* do Microsoft FrontPage 98.

Quando você inclui um *page banner* em uma página HTML, o título da página é inserido no ponto de inserção. Se você alterar o título da página através do *Navigation View*, o *page banner* será dinamicamente atualizado para refletir o novo título. Se você usar um *page banner* em um web site que utiliza temas, o *page banner* mostrará o título da página como texto somente.

Page Banners com Temas

Quando estiver utilizando temas, você pode usar tanto texto quanto imagens para compor o *page banner*. Se você selecionou uma imagem, o *page banner* pegará a imagem do tema selecionado e escreverá o título da página em cima daquela imagem selecionada. Se você alterar o título, da página, o *page banner* atualizará a imagem para o novo título da página. Se você clicar em **Text** na caixa de diálogo *Page Banner Properties*, o *banner* aparecerá somente como texto.

Componente Include Page

Você já imaginou ter que realizar alterações em cabeçalhos ou rodapés em dezenas ou até mesmo centenas de páginas dependendo do tamanho do seu web site? Realmente seria muito frustrante. Para contornar este problema, a solução é o componente *Include Page*. Por exemplo, você pode criar uma página de rodapé padrão que precisa aparecer na parte inferior de todas as páginas contidas no seu site. Em cada página, você pode criar um componente do FrontPage que automaticamente insira um arquivo HTML toda vez que um visitante acessar a página. Futuramente, quando precisar alterar somente o rodapé padrão de todas as páginas, você precisará atualizar apenas a página de rodapé padrão em HTML. O FrontPage inclui dinamicamente o rodapé toda vez que um visitante solicitar aquela página, portanto suas alterações se refletem imediatamente ao longo de todo o site.

Portanto, o componente *Include Page* permite incluir os conteúdos de uma página dentro de outras. Por exemplo, se você tiver links para auxiliar a navegação ou uma logomarca no topo de todas as páginas, você pode dizer para aquelas páginas “incluir” os conteúdos de uma página em separado contendo os links ou logomarcas. Toda vez que você atualizar esta página, todas as páginas serão atualizadas. Este procedimento garante uma consistência em todo o site.

Como utilizar o componente Include Page

- No Front Page Editor, crie uma página que você quer incluir em outras páginas. Na verdade esta página poderá conter qualquer coisa que servirá como cabeçalho ou rodapé das outras páginas.
- Abra a página que conterá a página incluída e ative a caixa de diálogo *Insert FrontPage Component*. Nesta caixa, selecione *Include Page*, e a caixa de diálogo *Include Page Component Properties* aparecerá.
- Para selecionar o arquivo que você deseja incluir, digite o nome de arquivo ou o endereço URL correspondente, ou clique no botão *Browse* e escolha uma página do seu web site corrente.
- Clique **OK** e o FrontPage, por meio da inserção de arquivo, incluirá essa página automaticamente.

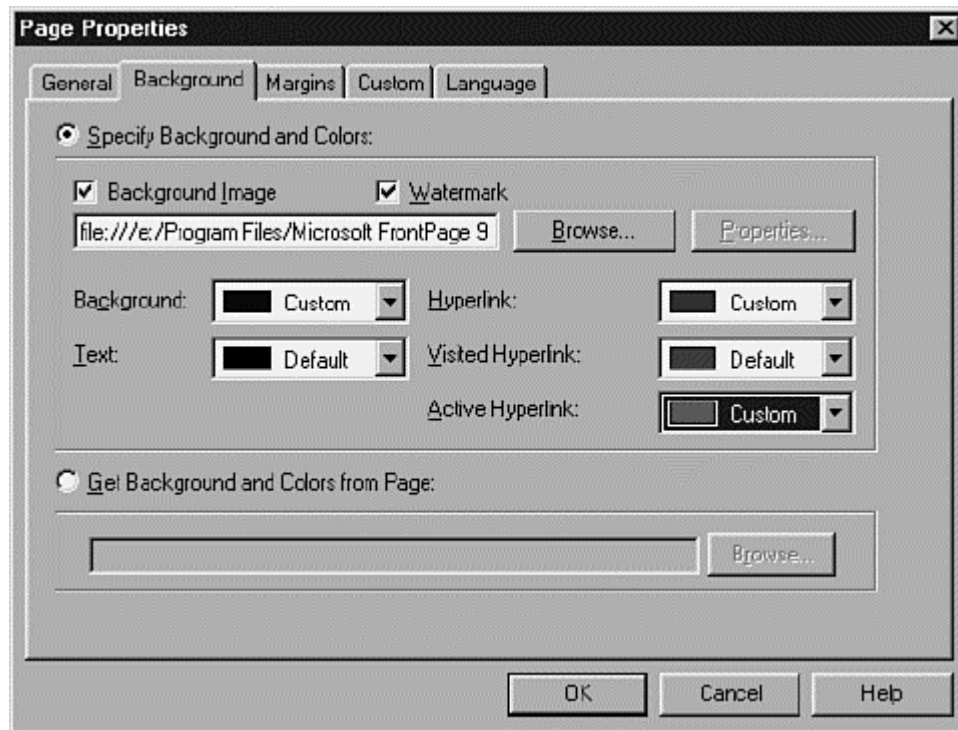
Para atualizar o arquivo incluído, você precisará carregá-lo separadamente por intermédio do FrontPage Editor. Depois, qualquer alteração que for feita será automaticamente refletida em todas as páginas que contém este arquivo HTML.

Usando Folhas de Estilo no FrontPage 98

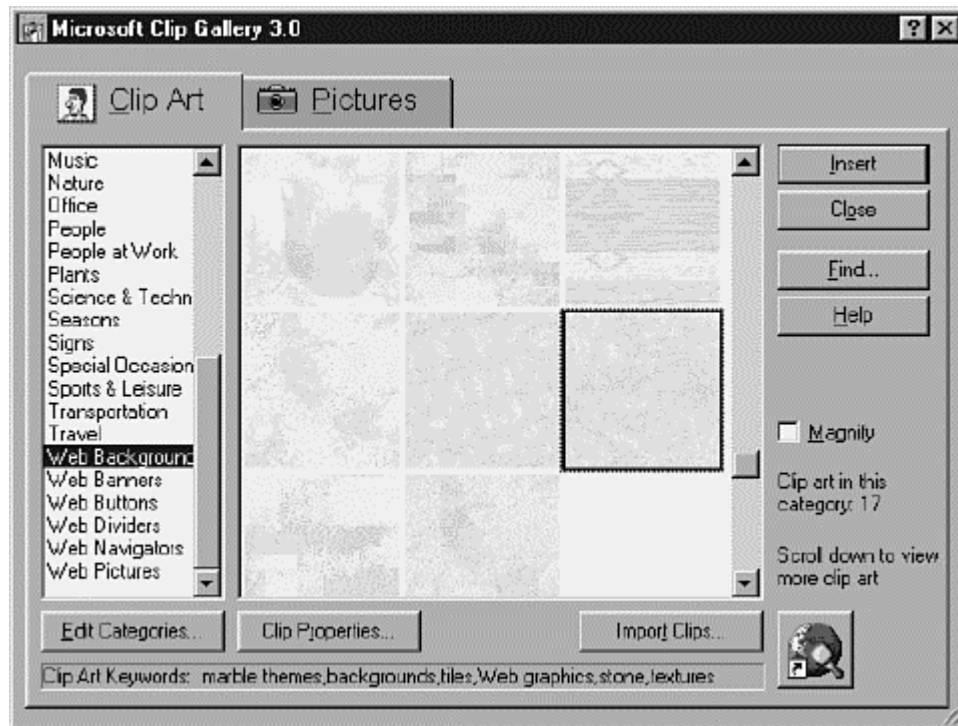
A vantagem de utilizar a caixa de diálogo *Page Properties* para assinalar as propriedades da página para suas páginas web é que estas propriedades que você seleciona podem ser mostradas em qualquer navegador que suporta imagens e diferentes fontes e cores de hiperlinks.

Nota: Para diferenciar entre os dois tipos de folhas de estilo que o FrontPage utiliza, vamos referenciar este método que é compatível com todos os navegadores como Folhas de Estilo do FrontPage (FrontPage style sheet). O estilo usado com os temas são chamados CSS (*cascading style sheets*), que serão discutidos adiante. Para criar To Folhas de Estilo do FrontPage (FrontPage style sheet), siga os seguintes passos :

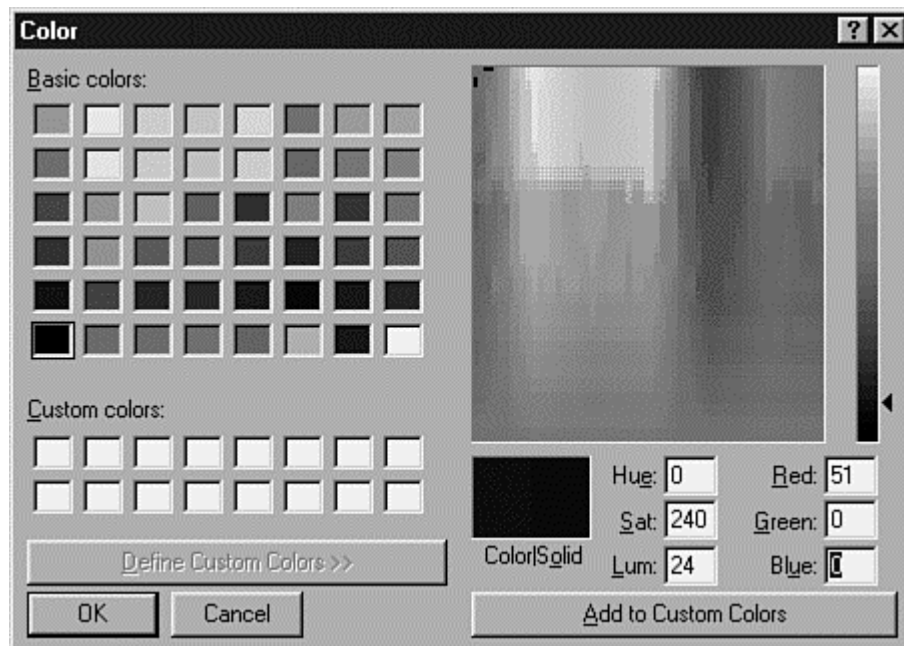
1. No FrontPage Explorer, use o comando *File / New / FrontPage Web* para criar um web site vazio para você praticar. Chame seu web site de **Style Sheets**.
2. Escolha *View / Themes* ou clique o ícone *Themes* no painel Views para visualizar os Temas no FrontPage Explorer. Selecione a opção “*This Web Does Not Use Themes*” e clique *Apply*.
3. Escolha *Tools / Show FrontPage Editor* ou use o botão “*Show FrontPage Editor*” para abrir o Editor do FrontPage. O FrontPage Editor abre com uma página em branco.
4. Escolha *File / Page Properties*. A caixa de diálogo *Page Properties* aparece, aberta na tab *General*.
5. Entre com **Web Style Sheet** no campo *Title*.
6. Clique na tab *Background*, mostrado na figura abaixo. Aqui, você pode assinalar imagens de fundo e cores de texto e hiperlinks para sua página.



7. Para especificar uma imagem de fundo para sua página, assinale **Background Image**. Clique no botão **Browse**. A caixa de diálogo **Select Background Image** aparecerá.
8. Para inserir uma imagem de fundo a partir de sua pasta de clip art, selecione o botão **Clip Art**. Da lista de categorias no lado esquerdo da caixa de diálogo **Microsoft Clip Gallery 3.0**, selecione a categoria **Web Backgrounds**, como mostrado na figura abaixo. Selecione uma das opções de fundo de página dando duplo clique sobre a opção escolhida.



9. Para tornar a imagem de fundo uma marca d'água (uma imagem de fundo parada que não rola com a tela) selecione a caixa de checagem **Watermark**.
10. A partir do menu de seleção **Text**, escolha **Custom** para criar uma cor de texto customizada para sua página web. Utilize a caixa de diálogo **Color**, mostrada na figura abaixo, para criar uma cor customizada com os seguintes valores : **Red 51, Green 0, Blue 0**. Estes valores representam uma cor marrom escuro. Escolha **OK** para retornar para a caixa de diálogo **Page Properties**.



11. De maneira similar, repita o passo 10 para selecionar as seguintes cores para os hiperlinks em suas páginas web :

Hiperlink Escolha Custom e crie uma cor customizada com **Red 0, Green 0, Blue 204**.
Hiperlink Visitado Deixe isto assinalado com a cor default (padrão) de “dark purple”.
Hiperlink Ativo Escolha Custom e crie uma cor customizada com **Red 204, Green 0, Blue 0**.

12. Clique **OK** para sair da caixa de diálogo **Page Properties**. A imagem de fundo aparecerá em sua página.

13. Escolha **File / Save** (Ctrl+S) ou clique o botão **Save** na barra de ferramentas padrão. A caixa de diálogo **Save As** aparecerá.

14. O título que você entrou no passo 2 aparece no campo **Title**. Da lista de pastas em seu web site atual, dê duplo clique na pasta **_private**. Então entre com **webstyle.htm** no campo **URL**.

15. Escolha **OK** para salvar sua folha de estilo em seu web site. A caixa de diálogo **Save Embedded Files** aparece como na figura seguinte.



16. Selecione o nome do arquivo da lista **Embedded Files to Save**. O botão **Rename** é ativado. Pressione **Rename** e troque o nome da imagem de fundo **backgrnd.gif**. Pressione **Enter** ou clique fora da caixa para trocar o nome do arquivo.

17. Com o nome de arquivo já destacado pressione o botão **Change Folder**. Dê duplo clique na pasta **images** para selecioná-la. Se nenhuma imagem existe nesta pasta escolha **OK** para salvar sua imagem nesta pasta. Se outra imagem já existir nesta pasta, selecione um dos arquivos e então escolha **OK**. Você retornará para a caixa de diálogo **Save Embedded files**. Uma coluna mostrará **images/** como a pasta na qual seu arquivo foi salvo.

18. Escolha **OK**. Sua imagem de fundo está salva na pasta **images** , e sua folha de estilo está salva na pasta **_private**.

19. Escolha **File / Close** para fechar a página **Web Style Sheet**.

Associando a Folha de Estilo do FrontPage a Outra Página

Agora que você criou sua própria folha de estilo no FrontPage, você poderá facilmente associá-la a outra página. Você pode utilizar a tab **Background** na caixa de diálogo **Page Properties** para realizar esta tarefa. Nos passos seguintes, você criará uma nova página baseada em um dos modelos de página do FrontPage.

Você assinalará a folha de estilo que você criou anteriormente para esta página web. Para assinalar sua folha de estilo a outra página, siga os seguintes passos :

1. A partir do FrontPage Editor, escolha **File / New** (Ctrl+N). A caixa de diálogo **New Page** aparecerá.
2. Dê duplo clique na opção de modelo de página denominado **One-column Body with Contents and Sidebar** ou selecione esta opção e escolha **OK**. Uma nova página aparece no FrontPage Editor.
3. Escolha **Format / Background**. A caixa de diálogo **Page Properties** abre na tab **Background** como mostrado na figura 1 anteriormente.
4. Selecione a opção **Get Background and Colors from Page**. As opções da seção **Specify Background and Colors** são desabilitadas.
5. Clique no botão **Browse**. A caixa de diálogo **Current Web** aparecerá.
6. Dê duplo clique na pasta **_private** para selecioná-la, então duplo clique na página **webstyle.htm** para assinalar sua página de estilo. Você retorna para a caixa de diálogo **Page Properties**.
7. Clique **OK**. As propriedades que você especificou para sua folha de estilo são assinaladas para sua página atual.

Se posteriormente você desejar alterar o visual de suas páginas web, você pode abrir a página **_private/webstyle.htm** e alterar a imagem e cor de fundo da página, cor de texto e dos hiperlinks. Quando você salvar novamente estas alterações em seu web site, todas as páginas que estavam relacionadas a sua folha de estilo do FrontPage mudarão suas aparências automaticamente.

Cascading Style Sheets (CSS) no FrontPage 98

A seguinte ilustração é uma tela capturada de uma página que demonstra o uso de **Cascading Style Sheets**. É um conjunto de 4 hiperlinks na base da página.

Você notará que estes hiperlinks têm todos um visual diferente. Ainda, todos estão na mesma página. Como isto é feito? Com a utilização de **Cascading Style Sheets (CSS)**. Vamos ver como usar o FrontPage 98 para criar um CSS para você. A primeira coisa que você irá fazer é criar um **Embedded Style Sheet** para sua página.. Isto é feito selecionando **Format/Stylesheet** no menu. O FrontPage 98 tem um bom utilitário para implementação de CSS em suas páginas. Quando você selecionar este item de menu, você verá a seguinte caixa de diálogo:



Observe a janela de edição já com a tag **Style Sheet**. As definições de estilo aparecerão entre as tags de comentário "`<!--`" e "`-->`". Você poderá editar manualmente ou usar o botão **Style** para criar seus estilos. Para fazer isto, é necessário primeiramente conhecer um pouco mais sobre CSS. CSS é um tópico muito amplo e você pode querer investigar este assunto mais detalhadamente, uma vez que você precisará aprender a sintaxe, e regras para aplicação disto em diferentes situações. Para conhecer a especificação completa do CSS, visite o endereço <http://www.htmlhelp.com/reference/css/>.

Para o propósito desta sessão, vamos ver o básico. Uma folha de estilo (**Style Sheet**) é uma coleção de regras (**Rules**). Uma regra (**Rule**) é uma combinação de um selecionador (**Selector**) e uma ou mais declarações (**Declarations**). Uma declaração (**Declaration**) tem duas partes: Propriedade (**Property**) e Valor (**Value**). Este é um exemplo de uma simples regra:

```
h1 { font-weight: bold; font-family: Elephant; font-size: 16pt; color: rgb(0,0,128) }
```

"**h1**" é um Selecionador. Ele "seleciona" o elemento no qual a Regra se aplica, neste caso, Header 1. As Declarações para este Selecionador estão entre chaves. Por exemplo, "**font-weight: bold**" é uma Declaração de Propriedade / Valor que inicia o Header 1, a regra para o texto é que ele deve ser negrito (bold). Note que as Declarações são separadas por ponto e vírgula.

Outro conceito importante a conhecer neste ponto é sobre Classes. Classes são utilizadas para definir múltiplas regras para elementos na página. No exemplo dos diferentes tipos de hiperlinks na mesma página, pode ser utilizadas 3 diferentes Classes. Para definir uma Classe para um Selecionador, você pode adicionar um ponto após o Selecionador, seguido pelo nome da Classe. Aqui estão três classes criadas para diferentes hiperlinks em uma página:

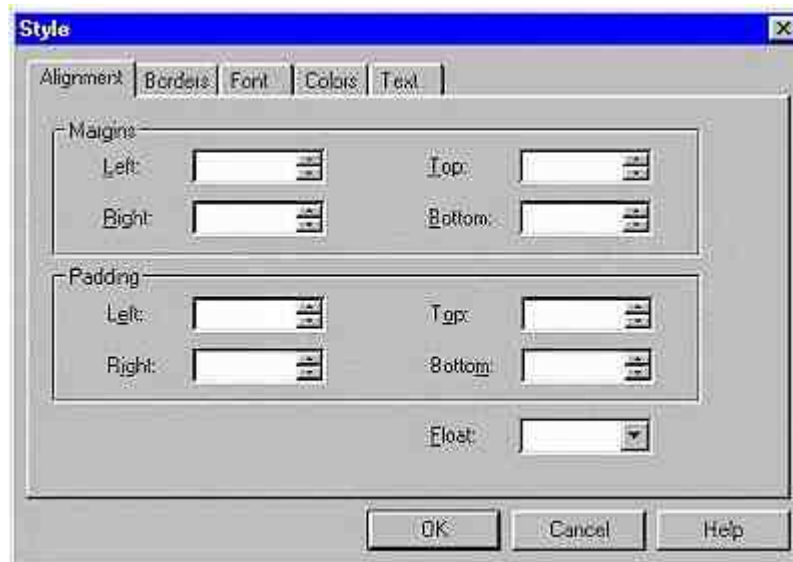
```
a.first {font-family: Comic Sans MS; font-size: 12pt; color: rgb(0,0,255); font-weight: bold; text-decoration: none }
```

```
a.second { font-family: Arial; color: rgb(255,255,255); font-weight: bold; text-decoration: none; background-color: rgb(0,0,255) }
```

```
a.third { font-family: Brush Script MT; background-color: rgb(255,255,0); color: rgb(128,0,128); font-weight: bold; text-decoration: blink }
```

O "a" (de âncora) é um Seleccionador para um hiperlink. Observe os nomes das classes após cada "a."

Os Seleccionadores são simplesmente códigos HTML que determinam os elementos. Por exemplo, um hiperlink sempre inicia com o código "<a href=...". Observe o "a" no início do comando. Então para escrever as Declarações, simplesmente digite o Seleccionador dentro das tags de comentários no editor, seguido por um espaço. Clique no botão **Style** na caixa de diálogo. Você verá a seguinte caixa de diálogo aparecer :



Tudo que você tem que fazer é usar estas tabs para definir as propriedades que você deseja para seus elementos / classes, e o FrontPage escreverá o código para você.

Agora que você tem o sua Folha de Estilo, você está pronto para começar a utilizá-la em suas páginas web. Isto é relativamente fácil de fazer com o FrontPage 98. Por exemplo, se você quiser aplicar um estilo para um hiperlink, criar o hiperlink, ou clicar com o botão direito do mouse sobre um hiperlink já existente e selecionar **hyperlink properties** do menu popup. Então clique no botão **Style** na caixa de diálogo resultante. Você verá uma lista de classes disponíveis que você criou para aquele elemento. Selecione o estilo que você quiser, então clique **OK** e pronto, você tem um elemento "com estilo"

Inserindo Multimídia com o FrontPage 98

É muito simples acrescentar vídeos e sons em suas páginas web. Hoje, o que constitui um grande problema na utilização destes recursos é a velocidade de transferência das informações via rede Internet. Se você já reparou que algumas imagens levam alguns segundos para ser carregada, imagine então um vídeo de 2 Mega bytes de tamanho.

Existem vários formatos de arquivos de áudio e vídeo disponíveis no mercado. No caso de vídeo, há três tipos de arquivos mais comuns : tipo **AVI**, que é o padrão Microsoft, tipo **MOV**, que é o padrão da Apple, e **MPEG**, que é um formato de vídeo compactado. Mas, nem todos os navegadores suportam todos estes formatos de vídeo.

No caso de arquivos de áudio, os mais conhecidos e utilizados são **RA**, que é o padrão da Real Player, **AVI**, **AU** e **MP3**. A utilização do formato **MP3** requer um “plug-in” (um programa especial para sua execução pelo navegador). O formato **RA** já é executado pela maioria dos navegadores mais recentes. Vários tipos de arquivo de som são executados diretamente pelo browser ou por “plug-in”. Os principais tipos de formato de áudio suportados são tipo **WAV**, no formato **AU** ou no formato **MPEG**.

Talvez o “plug-in” que se tornou mais popular é o Real Audio, que permite a execução de áudio sob demanda, ou seja o áudio é transmitido instantaneamente sem que seja necessário fazer um “download” ou ler todo o arquivo de som. Um dos motivos do seu sucesso é a possibilidade de transmissão ao vivo. Ao contrário dos outros formatos de som a música no formato **RA** não pode, na maioria dos casos, ter o seu arquivo gravado no seu disco, apenas um arquivo de parâmetros, indicando onde está a música em um servidor real áudio é armazenada no disco. Para ouvir esta música, além de estar conectado a internet você precisa possuir o “plug-in” RealAudio.

Existem várias maneiras de inserir um vídeo em sua página web. O vídeo pode ser inserido sob a forma de um hiperlink, que ao ser clicado pelo usuário, abre o programa responsável (associado no navegador pela extensão do arquivo) pela sua execução. O vídeo pode também aparecer diretamente na página quando ela for aberta no navegador.

A seguir, observe três exemplos de como inserir vídeos em sua página web sob a forma de hiperlink:

- `Clique aqui para ver um Vídeo no formato AVI `
- ` Clique aqui para ver um Vídeo no formato MOV `
- ` Clique aqui para ver um Vídeo no formato MPEG `

Assim como em vídeo clipes ou imagens, é possível utilizar várias técnicas para incluir áudio em sua página web. A primeira é através de hiperlink, a segunda é pelo comando `<EMBED>`, e a terceira pelo comando `<META>`.

A seguir quatro exemplos de como inserir som em sua página web sob a forma de hiperlink:

- ` Clique aqui para escutar um som no formato MID `
- ` Clique aqui para escutar um som no formato WAV `
- ` Clique aqui para escutar um som no formato AU `
- ` Clique aqui para escutar um som no formato MPEG `

O exemplo a seguir mostra como inserir som em sua página web, utilizando o comando `<EMBED>`.

- `< EMBED SRC="nome.MID" WIDTH=0 HEIGHT=0 AUTOSTART='TRUE' >`

É importante observar aqui que os parâmetros *width* e *height* são opcionais, e quando especificados com valor 0 (zero) eliminam a exibição do painel do programa MediaPlayer e que o parâmetro *autostart=true* faz com que a música seja automaticamente executada.

O Microsoft Internet Explorer aceita ainda o comando `<BGSOUND>`, como no exemplo a seguir :

- `<BGSOUND SRC="nome.AU">`

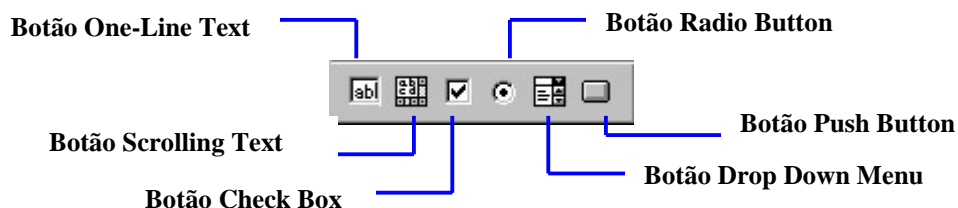
Interatividade na Web com FrontPage

Trabalhando com Formulários

A utilização de formulários constitui um método para poder coletar informações dos visitantes de suas páginas web, criando desta maneira uma maior interatividade em seu web site. Um formulário é uma coleção de vários campos de formulário dentro de uma mesma página que poderão ser preenchidos por estes usuários e submetidos para o equipamento servidor. Com o FrontPage 98 você poderá criar formulários simplesmente apontando e clicando com o mouse.

Criando formulários

Você poderá incluir um campo de formulário em qualquer lugar da página. Simplesmente clique no menu *Insert*, selecione *Form Field* e clique no tipo de campo de formulário que você deseja utilizar. Você poderá também criar estes campos usando a barra de ferramentas *Forms* (veja a figura abaixo).



Campos Text Box

São tipos de campos que permitem com que o usuário entre com textos em um formulário. Existem dois tipos de campos *Text Box* : *One-Line Text* e *Scrolling Text*.

One-Line Text : são campos de formulário nos quais os usuários podem entrar com uma única linha de texto. Deve-se utilizar este recurso para uma linha de informação, como por exemplo : nome e endereços dos visitantes da página web.

Scrolling Text : são campos de formulário de múltiplas linhas nas quais os usuários podem entrar com várias linhas de texto. Deve-se utilizar este recurso para informações de tamanho ilimitado, tal como comentários ou sugestões dos visitantes da página web.

Campos Radio Button

Os campos *Radio Button* apresentam ao usuário uma escolha que poderá ser feita simplesmente clicando na opção desejada. Geralmente são mostrados em um conjunto, sendo que uma delas está inicialmente selecionada. Após selecionar uma outra opção, a anterior é cancelada, portanto somente uma opção poderá ser selecionada de cada vez.

Campos Check Box

Os campos *Check Box* apresentam ao usuário uma escolha que poderá ser feita simplesmente clicando nas opções desejadas. Ao contrário do “radio button”, mais de uma opção poderá ser selecionada.

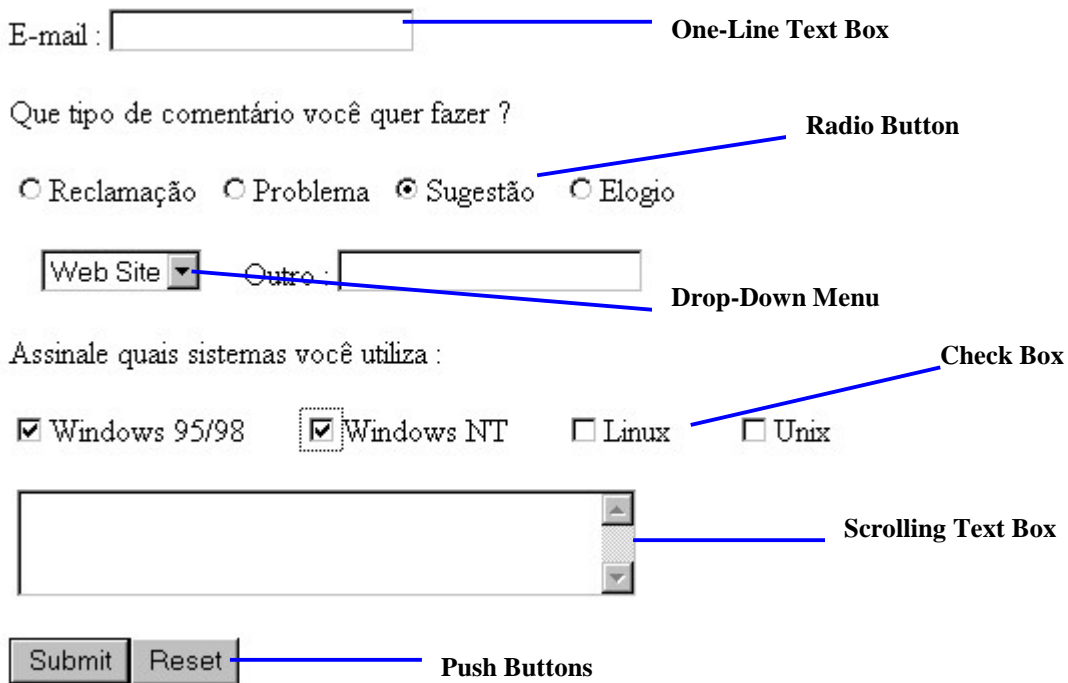
Campos Drop-Down Menu

Os campos *Drop-Down Menu* apresentam ao usuário uma lista de itens para escolha num estilo de menu suspenso. Você poderá configurar as propriedades de seu menu de forma que o usuário possa selecionar um ou vários itens deste menu.

Campos Push Button

Um campo *Push Button* submete um formulário para um “form handler” ou apaga os campos do formulário para o seu estado inicial. O FrontPage automaticamente adiciona um botão *Submit* e outro *Reset* para cada novo formulário criado. Você poderá alterar o “label” que aparecerá em cada um destes botões.

A figura a seguir ilustra a utilização de cada um destes campos em um formulário.



E-mail : **One-Line Text Box**

Que tipo de comentário você quer fazer ? **Radio Button**

Reclamação Problema Sugestão Elogio

Drop-Down Menu

Assinale quais sistemas você utiliza : **Check Box**

Windows 95/98 Windows NT Linux Unix

Scrolling Text Box

Push Buttons

Quando um formulário contendo estes tipos de campos são preenchidos e submetidos pelo usuário através de um navegador, o nome e o conteúdo destes campos são enviados para o *form handler* que irá manipular as informações e desempenhar as ações necessárias.

Active Server Pages (ASP)

Um Active Server Page (ASP) é um arquivo de texto ASCII que contém texto, elementos HyperText Markup Language (HTML), e/ou comandos em linguagem script. Você pode usar Active Server Pages para criar conteúdos dinâmicos e interativos em seu web site. Os arquivos ASP têm a extensão “.asp”.

Para usar arquivos ASP em um servidor Web, você deve instalar um software que permite que linguagens tipo script sejam usadas na Web. O Microsoft Internet Information Server (IIS) for Windows NT Server, o Microsoft Peer Web Services for Windows NT Workstation, e o Microsoft Personal Web Server for Windows 95 / 98 têm suporte para ASP.

O FrontPage Editor suporta ASP em seu FrontPage Webs. Arquivos ASP devem estar localizados em uma pasta executável em seu Web server. Para criar arquivos ASP no FrontPage Editor, siga estes passos :

1. No menu **Insert**, aponte para **Advanced**, e então clique **Script**.
2. Clique para selecionar a opção **Run Script On Server**.
3. Entre com seu código ASP na caixa de diálogo **Script**.
4. Clique **OK**.

Nota: Você não precisa inserir os comandos do ASP de início e fim (<% e %>). O FrontPage Editor colocará estes delimitadores para você quando você clicar **OK**.

Active Server Pages (ASP) com FrontPage 98

Como vimos, Active Server Pages são páginas web com comandos especiais na linguagem HTML contendo códigos tipo “script” (usualmente VBScript, Javascript, etc...) que serão executados no servidor. Isto normalmente é chamado “server-side scripting”, ou seja, código script que roda no lado servidor. Há inúmeras razões que tornam isto uma boa opção :

- Você não precisa se preocupar com a capacidade do navegador de interpretar ou não os códigos scripts corretamente. As páginas são portanto compatíveis com qualquer navegador.
- Seu código é escondido e portanto seguro, evitando que outros copiem o que você desenvolveu.
- A carga de processador e de memória é desviada do navegador para o servidor.
- As páginas não são vistas diretamente pelo navegador. Ao invés disto, o servidor lê as páginas, executa o código script no lado servidor e formata uma página de resposta gerada dinamicamente para o navegador.
- A possibilidade de geração de páginas dinâmicas é virtualmente ilimitada.

As páginas ASP são identificadas pela extensão de arquivo “.asp”. O FrontPage 98 é bastante adequado para a criação de páginas ASP. Seu editor pode criar as partes do código em HTML usando a interface visual (WYSIWYG), e você pode então inserir os comandos ASP se você desejar.

A seguir vamos ver um exemplo de como podemos criar uma página simples usando ASP se você estiver usando o Microsoft Personal Web Server (PWS) ou Microsoft Internet Information Server como seu web server. Então, no FrontPage 98 você pode criar um ASP com VBScript usando os seguintes passos :

1. No FrontPage Explorer abra ou crie um novo website
2. No menu View, clique em **Folders**
3. No menu **File** aponte para **New** e então clique em **Folder**.
4. Chame esta nova pasta de “ASPDemo” (sem aspas)
5. Clique com o botão direito do mouse sobre a pasta e selecione a opção **Properties** no menu.
6. Selecione a opção “**Allow scripts or programs to be run**” e clique **OK**.
7. No menu **Tools**, clique **Show FrontPage Editor**.
8. No menu **Insert**, aponte para **Advanced**, e então clique **Script**.
9. Na caixa de diálogo **Script** , digite o seguinte código em VBScript :
 - a) Selecione **VBScript**
 - b) Selecione “**Run Script on Server**”
 - c) Na caixa **Script**, digite o seguinte código :

```
For i = 1 to 7 %>  
    <font size="<% = i %>">  
        Curso FrontPage 98<br>  
    <% Next
```

- d) Clique **OK**.

10. Salve esta página com o nome de “teste.asp”
11. Abra a página “teste.asp” no navegador e observe o resultado.

Com o FrontPage 98, como vimos, pode-se construir facilmente páginas ASP. Se você não é um programador, acho que o primeiro passo é encontrar um bom livro sobre VBScript. Isto não é uma linguagem difícil de aprender e existem muitos exemplos disponíveis sobre o uso de VBScript e ASP. O FrontPage 98 tem também um recurso chamado *Database Region Wizard*, que iremos ver na próxima seção, e que pode escrever grande parte do código para você acessar banco de dados.

Conectividade com Banco de Dados usando ASP e ADO

Nesta seção vamos falar o básico sobre acesso a banco de dados com Active Server Pages (ASP). ASP utiliza uma tecnologia chamada ActiveX Data Objects (ADO) para trabalhar com banco de dados. ADO é a tecnologia ActiveX que está embutida dentro do Internet Information Server (IIS). Ela é composta de vários objetos que você pode utilizar. Vamos ver os principais objetos brevemente.

Há três principais objetos que você deverá conhecer do ADO: o *Command Object*, o *Connection Object*, e o *Recordset object*. Muitas vezes você trabalhará com o objeto *RecordSet* somente, mas em certos casos, você terá que assinalar propriedades em algum outro objeto, ou usar algum dos outros dois objetos. Se você realizar alguma operação em banco de dados, estes três objetos estarão presentes, mas frequentemente não é necessário explicitamente criar todos os três, de modo que quando um é usado os outros dois são implicitamente criados. A sintaxe para criação de uma variável para acessar estes objetos é (em VBScript):

```
[variable name] = Server.CreateObject("ADODB.[object name]")
```

O Objeto RecordSet

O objeto *RecordSet* é basicamente um cursor (uma tabela temporária que existe na memória) com algumas funções internas e propriedades para trabalhar com os registros contidos nela. Você pode criar um objeto *RecordSet* explicitamente, ou executando um comando através do *Command Object*.

Algumas das propriedades (“properties”) que você pode usar frequentemente são :

- BOF – Início do arquivo
- EOF – Fim do arquivo
- MaxRecords – Máximo número de registros retornados em uma consulta
- RecordCount – O número de registros em um *RecordSet*
- CursorType - Forward-only, static,dynamic, e keyset

Alguns dos métodos (“methods”) do objeto *RecordSet* que você pode utilizar com frequência são:

- Open – Abre o *Recordset*
- Close – Fecha o *RecordSet*
- Move - Move para um registro específico
- MoveFirst - Move para o primeiro registro
- MoveNext - Move adiante um registro
- Move Previous - Move para trás um registro
- MoveLast - Move para o último registro
- AddNew – Adiciona um novo registro para o *RecordSet*
- Update – Atualiza o registro corrente

O Objeto Command

O objeto *Command* é de suma importância para o ADO. É este o objeto que comanda o banco de dados, se ele está tratando uma declaração SQL, ou executando uma “stored procedure” contida no próprio banco de dados. Usando o objeto *Command*, você pode criar consultas parametrizadas, que podem ser alteradas na hora da execução. Você pode alterar a consulta e alterar as propriedades do próprio objeto *Command*. Há menos propriedades do objeto *Command* do que do objeto *Recordset*. De fato, você poderá usar algum destes :

- *CommandText* – O texto atual do comando, tal como uma declaração SQL
- *ActiveConnection* – O objeto *Connection* associado.

Há somente dois métodos para o objeto *Command*. São eles :

- *CreateParameter* – Cria um parâmetro para uma consulta no *Parameters Collection*
- *Execute* - Executa o Comando

O objeto *Command* também tem uma coleção chamada *Parameters Collection*. Isto é onde os parâmetros são organizados para consultas parametrizadas. Os parâmetros (“Parameters”) têm propriedades também, e podem ser acessadas ou por sua posição no *Parameters Collection* (index), ou pelo nome.

Você pode usar parâmetros em sua declaração SQL inserindo pontos de interrogação para cada parâmetro usado. Os parâmetros devem primeiro ser definidos, e seus valores serão substituídos na consulta na ordem que eles aparecerem na coleção. Se você desejar usar consultas parametrizadas, você vai precisar ler mais sobre o assunto.

O Objeto Connection

O Objeto *Connection* é o objeto que atualmente faz a “conversa” com o banco de dados. Ele define o tipo de conexão, e inúmeras propriedades. Ela pode conter um *System DSN* que é usado para identificar o driver ODBC e o caminho de diretório para o banco de dados. Pode conter o caminho físico para o banco de dados, e pode também armazenar informações sobre o nome e senha do usuário que são usadas para acesso a um seguro banco de dados. E pode também fazer ajustes nesta conexão de várias maneiras. O Objeto *Command* e o Objeto *RecordSet* realmente acessam o banco de dados através do Objeto *Connection*. Entretanto, nem sempre é necessário usar este objeto, uma vez que ele pode ser implicitamente criado pelo Objeto *RecordSet*, e os valores padrões para as diversas propriedades são usualmente boas para se trabalhar.

Talvez a mais importante e mais comentada propriedade utilizada do Objeto *Connection* é a propriedade *ConnectionString*. Se você usou IDC (Internet Database Connector) anteriormente, você já está familiarizado com a identificação do System DSN. Isto é manuseado pela propriedade *ConnectionString*. A propriedade *ConnectionString* é definida por um string das definições da propriedade (par nome/valor) separado por ponto-e-vírgulas. Vejamos um exemplo :

```
“DSN=jobs;DBQ=C:\AOL30A\download\UFPR\jobs.mdb;DriverId=25;FIL=MSAccess;  
MaxBufferSize=512; PageTimeout=5;”
```

Você notará que o System DSN é o primeiro item identificado, seguido pelo "DBQ" (a localização física do banco de dados). Outras propriedades também são definidas. Em alguns casos não é necessário definir todas estas propriedades do Objeto *Connection*.

Na sequência vamos ver uma demonstração de um exemplo simples de VBScript para executar uma declaração SELECT. Você pode até copiar e colar este código em suas páginas ASP se desejar.

Inicialmente, vamos partir do princípio de que o usuário preencheu um formulário contendo um único campo chamado "sobrenome". Eles estão consultando registros em uma tabela chamada "pessoal", e o que se quer é encontrar todos os registros com um campo "sobrenome" contendo o nome que foi digitado no formulário. Um System DSN foi especificado usando o 32-Bit ODBC Driver Administrator, pelo nome de "meudsn".

Veja abaixo um exemplo de consulta usando ASP ADO SQL :

```
Set rs = Server.CreateObject("ADODB.RecordSet")
param = Request.Form("sobrenome")
q = "SELECT * FROM pessoal WHERE sobrenome LIKE '" & param & "'"
rs.Open q, "DSN=meudsn;"
if NOT rs.EOF then
while NOT rs.EOF
Response.Write rs("nome") & " " & rs("sobrenome") & "<BR>"
rs.MoveNext
wend
end if
```

Um resumo dos passos a serem seguidos em uma consulta usando ASP ADO SQL

1. Criar o objeto *Recordset*
2. Colocar o valor do campo do formulário em uma variável chamada "param"
3. Definir a consulta concatenando strings e valores de variáveis
4. Abrir o Objeto *RecordSet* (*Open RecordSet*). Observe que o primeiro parâmetro é o texto do comando (*Command Text*). O segundo parâmetro é o string de conexão (*Connection String*). Os Objetos *Command* e *Connection* são criados implicitamente.
5. Garantir que o *RecordSet* não está vazio
6. Iniciar a execução de uma interação (loop) que faça uma varredura em todos os registros no *RecordSet*.
7. Escrever cada campo "nome" e "sobrenome" dos registros na página em linhas separadas.
8. Mover para o Próximo Registro (*Next Record*)

Na próxima seção vamos ver como usar o FrontPage 98 para visualmente montar uma página ASP integrando um código ASP/ADO.

Acessando banco de dados Access com FrontPage 98 usando ASP

Nesta seção vamos ver como acessar e inserir informações em um banco de dados Microsoft Access 97 usando FrontPage 98 e Active Server Pages (ASP). Antes de poder utilizar as características da tecnologia ASP no FrontPage 98, você deverá instalar os seguintes componentes :

- a) Um driver 32-bit ODBC.
- b) Um dos seguintes servidores:
 - Microsoft Internet Information Server (IIS) 2.0 or 3.0 for Microsoft Windows NT Server.
 - Microsoft Peer Web Services for Microsoft Windows NT Workstation.
 - Microsoft Personal Web Server (PWS) for Microsoft Windows 95.
- c) O ASP rodando no IIS Web server.

Obs : O ASP (Asp.exe) vem com o FrontPage 98 e está localizado na seguinte pasta do CD do FrontPage 98 : <x>:\60 Minute Intranet Kit\60 Minute Intranet Kit\modules, onde <x> é a letra do drive de CD-ROM.

Nota: Se você está rodando IIS 4.0 ou PWS 4.0, não instale o ASP.EXE, pois o ASP já vem pré-instalado com estes produtos.

d) FrontPage 98 Server Extensions.

Como mostrar o conteúdo de um banco de dados Access usando FrontPage 98 e ASP

Para mostrar o conteúdo de um banco de dados usando o ASP, siga os seguintes passos :

1. Inicie o Microsoft Access 97 e siga os seguintes passos :

- a) Crie um banco de dados que inclui uma tabela. Coloque o nome desta tabela como "Empregados" (sem aspas).
- b) Insira quatro campos e coloque os seguintes nomes :
 - EmpregadoID
 - Nome
 - Sobrenome
 - Email
- c) Salve a tabela e no menu **View** clique **Design**.
- d) Entre com um registro na tabela usando o seu primeiro nome, último nome e seu e-mail.
- e) No menu **File**, clique **Save**. Na caixa **File Name**, digite "Aspsamp.mdb" (sem aspas) e então clique **Save**.

2. Inicie o FrontPage Explorer e crie um novo website seguindo estes passos :

- a) No menu **File**, aponte para **New**, e clique **FrontPage Web**.
- b) Em **Step 1**, clique **One Page Web**.
- c) Em **Step 2**, clique **Change**.
- d) Na caixa "**Please specify a location of the New FrontPage Web**", digite o seguinte : <http://localhost/ASPWeb>
- e) Na caixa "**Choose a title for your FrontPage Web**", digite "ASPWeb" (sem aspas).
- f) Clique **OK** duas vezes.

3. No menu **View**, clique **Folders**.

4. Importe o arquivo de banco de dados Microsoft Access 97 para dentro do FrontPage Explorer.

Para fazer isto, siga os passos :

- a) No menu **File**, clique **Import**.
- b) Clique **Add File**.
- c) Clique **Browse**, selecione o arquivo que você criou no passo 1, e então clique **Open**.
- d) Clique **OK**.

5. Crie uma pasta executável, seguindo os passos:

- a) No menu **File**, aponte para **New**, e clique **Folder**.
- b) Chame esta pasta de "ASP" (sem aspas).
- c) Pressione a tecla **ENTER**.
- d) Clique com o botão direito do mouse sobre a pasta ASP e clique **Properties** no menu que aparecer.
- e) Clique para selecionar "**Allow scripts or programs to be run**" na caixa de checagem.
- f) Clique **OK**.

6. Crie um Data Source Name (DSN) de sistema seguindo os passos:

- a) No botão **Start** (ou **Iniciar**) do Windows, aponte para **Settings** (ou **Configurações**), e então clique em **Control Panel** (ou **Painel de Controle**).
- b) Dê duplo clique no ícone **32bit ODBC** (Windows 95) ou no ícone **ODBC** (Windows NT).
- c) Clique na tab **System DSN**.
- d) Clique **Add**.
- e) Selecione o driver que você quer utilizar. Por exemplo, selecione "**Microsoft Access Driver (*.mdb)**" e clique **Finish**.
- f) Na caixa **Data Source Name**, digite o nome que você quer. Por exemplo, digite "**Aspdemo**" (sem aspas). Observe para que no nome de **DSN** não seja incluído qualquer espaço.
- g) Clique **Select**.
- h) Selecione o arquivo de banco de dados que você quer utilizar. Por exemplo, selecione **Aspsamp.mdb**. O arquivo estará localizado em uma das seguintes localizações de web server:
 - Personal Web Server for Windows 95:
"C:\Webshare\Wwwroot\Aspweb\Aspsamp.mdb"
 - Internet Information Server for Windows NT Server:
"C:\InetPub\Wwwroot\Aspweb\Aspsamp.mdb"
 - Microsoft Peer Web Services for Windows NT Workstation:
"C:\InetPub\Wwwroot\Aspweb\Aspsamp.mdb"
- i) Clique **OK** três vezes.

7. No menu **Tools** clique **Show FrontPage Editor**.

8. No menu **Insert**, aponte para **Database** e clique **Database Region Wizard**.

9. No **Database Region Wizard**, faça o seguinte:

- a) Na caixa "ODBC Data Source Name (DSN)", digite "Aspdemo" (sem aspas) e clique **Next**.
- b) Na caixa "Enter the SQL string for the query", digite o código SQL abaixo e depois clique **Next**.

SELECT * from Empregados

- c) Clique **Add Field**.
- d) Na caixa de diálogo **Add Field**, digite "EmpregadoID" (sem aspas) e clique **OK**.
- e) Repita os passos **c** e **d** para cada um dos campos restantes (Nome, Sobrenome, Email) que você criou no passo 1.
- f) Clique **Finish**.
- g) Clique **OK**.

10. No menu **File**, clique **Save**. Na caixa de diálogo **Save As**, selecione a pasta ASP que você criou no passo 5. Na caixa **File Name**, digite "mostrar.asp" (sem aspas) e clique **Save**.

11. Para testar, abra esta página em seu navegador.

Como inserir informação em um banco de dados Access usando FrontPage 98 e ASP

1. Inicie o Microsoft Access 97 e siga os seguintes passos :

- a) Crie um banco de dados que inclui uma tabela. Coloque o nome desta tabela como "Empregados" (sem aspas).
- b) Insira quatro campos e coloque os seguintes nomes :
 - EmpregadoID
 - Nome
 - Sobrenome
 - Email
- c) No menu **File**, clique em **Save**. Na caixa **File Name**, digite "**Aspsamp.mdb**" (sem aspas), e clique **Save**.

2. Inicie o FrontPage Explorer e crie um novo website seguindo estes passos :

- a) No menu **File**, aponte para **New**, e clique **FrontPage Web**.
- b) Em **Step 1**, clique **One Page Web**.
- c) Em **Step 2**, clique **Change**.
- d) Na caixa "**Please specify a location of the New FrontPage Web**", digite o seguinte :
<http://localhost/ASPWeb>
- e) Na caixa "**Choose a title for your FrontPage Web**", digite "**ASPWeb**" (sem aspas).
- f) Clique **OK** duas vezes.

3. No menu **View**, clique **Folders**.

4. Importe o arquivo de banco de dados Microsoft Access 97 para dentro do FrontPage Explorer.

Para fazer isto, siga os passos :

- a) No menu **File**, clique **Import**.
- b) Clique **Add File**.
- c) Clique **Browse**, selecione o arquivo que você criou no passo 1, e então clique **Open**.
- d) Clique **OK**.

5. Crie uma pasta executável, seguindo os passos:

- a) No menu **File**, aponte para **New**, e clique **Folder**.
- b) Chame esta pasta de "**ASP**" (sem aspas).
- c) Pressione a tecla **ENTER**.
- d) Clique com o botão direito do mouse sobre a pasta ASP e clique **Properties** no menu que aparecer.
- e) Clique para selecionar "**Allow scripts or programs to be run**" na caixa de checagem.
- f) Clique **OK**.

6. Crie um Data Source Name (DSN) de sistema seguindo os passos:

- a) No botão **Start** (ou **Iniciar**) do Windows, aponte para **Settings** (ou **Configurações**), e então clique em **Control Panel** (ou **Painel de Controle**).
- b) Dê duplo clique no ícone **32bit ODBC** (Windows 95) ou no ícone **ODBC** (Windows NT).
- c) Clique na tab **System DSN**.
- d) Clique **Add**.

- e) Selecione o driver que você quer utilizar. Por exemplo, selecione "*Microsoft Access Driver (*.mdb)*" e clique *Finish*.
- f) Na caixa *Data Source Name*, digite o nome que você quer. Por exemplo, digite "*Aspdemo*" (sem aspas). Observe para que no nome de *DSN* não seja incluído qualquer espaço.
- g) Clique *Select*.
- h) Selecione o arquivo de banco de dados que você quer utilizar. Por exemplo, selecione *Aspsamp.mdb*. O arquivo estará localizado em uma das seguintes localizações de web server:

- Personal Web Server for Windows 95: "*C:\Webshare\Wwwroot\Aspweb\Aspsamp.mdb*"
- Internet Information Server for Windows NT Server: "*C:\InetPub\Wwwroot\Aspweb\Aspsamp.mdb*"
- Microsoft Peer Web Services for Windows NT Workstation: "*C:\InetPub\Wwwroot\Aspweb\Aspsamp.mdb*"

- i) Clique *OK* três vezes.

7. Crie um formulário que contenha 3 caixas de texto de uma linha :

- a) No FrontPage Explorer, dê duplo clique no arquivo *Default.htm*. O arquivo abrirá no FrontPage Editor.
- b) No menu *Insert*, aponte para *Form Field*, e clique na caixa *One-Line Text*.

Nota: Quando você inserir o primeiro campo do formulário, os botões *Submit* e *Reset* serão mostrados à direita do campo do formulário. Se você desejar mover estes botões para uma nova linha, clique na frente do campo de formulário e então clique *ENTER*.

- c) Clique à esquerda do campo de formulário *one-line text box*.
- d) Digite "*Nome* : " (sem aspas).
- e) Selecione a caixa de texto e o texto que você digitou no passo anterior.
- f) No menu *Insert*, aponte para *Form Field*, e clique *Label*.
- g) Clique com o botão direito do mouse sobre *one-line text box* e então clique em *Form Field Properties* no menu que aparece.
- h) Na caixa *Name*, digite "*Nome*" (sem aspas) e clique *OK*.
- i) Pressione a tecla *RIGHT ARROW* e então pressione *ENTER*.
- j) No menu *Insert*, aponte para *Form Field*, e clique na caixa *One-Line Text*.
- k) Repita os passos **b** até **i** para os outros 2 campos restantes (*Sobrenome* e *Email*).
- l) Clique com o botão direito do mouse sobre o botão *Submit* e então clique em *Form Properties* no menu que aparece.
- m) Clique *Send To Other* e selecione a opção "*Custom ISAPI, NSAPI, CGI, or ASP Script*".
- n) Clique *Options*.
- o) Na caixa de diálogo "*Options for Custom Form Handler*", na caixa *Action*, digite "*ASP/posts.asp*" (sem aspas).
- p) Clique *OK* duas vezes.
- q) No menu *File*, clique *Save*.

8. No FrontPage Editor, crie a página *ASP* seguindo os seguintes passos:

- a) No menu *File*, clique *New*, e então na tab *Page*.
- b) Dê duplo clique em *Normal Page*.
- c) No menu *Insert*, aponte para *Database*, e clique em *Database Region Wizard*.
- d) Na caixa "*ODBC Data Source Name (DSN)*", digite "*ASPDemo*" (sem aspas). Clique *Next*.

- e) Na caixa “*Enter the SQL string for the query*”, digite o seguinte código SQL:

**Insert into Employees (Nome, Sobrenome, Email) values
(‘%%Nome%%’,‘%%Sobrenome%%’,‘%%Email%%’)**

Nota: Os nomes de campo, Nome, Sobrenome, e Email, representam os campos usados no arquivo *Aspsamp.mdb*. Os campos *%%Nome%%*, *%%Sobrenome%%*, e *%%Email%%* representam os campos no formulário *one-line text box*.

- f) Clique *Next* e clique em seguida *Add Field*.
- g) Na caixa de diálogo *Add Field*, digite "EmpregadoID" (sem as aspas). Clique *OK*.
- h) Repita os passos **f** e **g** para cada um dos campos restantes (Nome, Sobrenome, e Email) que você criou no passo 1.
- i) Clique *Finish*.
- j) Clique *OK*.
- k) No menu *File*, clique *Save*. Na caixa de diálogo *Save As*, selecione a pasta **ASP** que você criou no passo 5. Na caixa *File name*, digite “*posts.asp*” (sem as aspas) e clique *Save*.

9. Abra seu programa navegador, preencha os campos do formulário e submeta este formulário.

Nota: Após você clicar *Submit*, você receberá uma mensagem do tipo “*No Records Returned*”. Inicie o Microsoft Access e abra o arquivo *Aspsamp.mdb*. Observe que as novas informações foram incluídas no banco de dados.

Referências Bibliográficas

1. “**Getting Started with Microsoft FrontPage 98**”, Microsoft Corporation.
2. Shafran, A., “**Microsoft FrontPage 98 – Aprenda em 24 horas**”, Editora Campus, 1998.
3. Evans, T., “**HTML - Simples e Rápido**”, Makron Books, 1996.
4. Venetianer, T., “**HTML - Desmistificando a Linguagem da Internet**”, Makron Books, 1996.
5. Marchuk, M., “**Building Internet Applications of Visual Basic**”, QUE Corporation, 1995.